

## ОСОБЕННОСТИ СОЦИАЛЬНЫХ ПРЕДСТАВЛЕНИЙ О СВОБОДЕ ЛИЧНОСТИ РАБОТНИКОВ ПРОТИВОПОЖАРНОЙ СЛУЖБЫ

© 2017 Г. Н. Ларина

*канд. психол. наук, доцент кафедры психологии  
e-mail [galka.larina@yandex.ru](mailto:galka.larina@yandex.ru)*

*Курский государственный университет*

В статье представлены результаты эмпирического исследования особенностей социальных представлений о свободе личности специалистов по предотвращению и ликвидации экстремальных ситуаций. Выявлены связи между компонентами личностной свободы в реальных условиях деятельности.

**Ключевые слова:** социальные представления, свобода, актуализация свободы личности.

В настоящее время общественная ситуация в стране и мире характеризуется повышенной экстремальностью. От социально-психологических особенностей работников специальных служб реагирования в сложных экстремальных ситуациях зависит безопасность каждого человека. От быстроты и правильности принятого решения работника противопожарной службы зависит благополучие обычных людей. Реализация социальных представлений о свободе личности способствует личностному развитию [Ларина 2009; 2014]. Социальные представления о свободе являются компонентом личности, определяющим восприятие и деятельность в социуме [Воловикова и соавт. 2003]. Поэтому изучение социальных представлений о свободе работников противопожарной службы видятся актуальными. Нам было важно посмотреть, каким образом социальные представления о свободе личности работников противопожарной службы влияют на социальную адаптацию личности.

Основанием для отнесения к преимущественно высокому уровню социальной адаптации являются: способность длительное время выполнять трудную работу, не снижая эффективности; умение преодолевать трудности и неудачи в работе; настойчивость и упорство в достижении трудных целей; повышение работоспособности и упорства в трудных условиях, в ситуации опасности и при неудачах; стремление к самостоятельности в поступках, в том числе в новых, незнакомых ситуациях; способность быстро восстановиться, мобилизоваться после высоких физических и психоэмоциональных нагрузок.

Результаты исследования (рис. 1) позволяют сделать вывод, что у половины опрошенных сотрудников противопожарной службы (50,0 %, 15 человек) наблюдается высокая сопротивляемость стрессу, они в силу личностных качеств не допускают влияния стрессовых факторов.

У 26,7 % (8 человек) выявлена пороговая сопротивляемость стрессу, что может означать, что они находятся в благоприятных условиях для здоровья и вероятность возникновения соматических и психических заболеваний низка.

У 23,3 % (7 человек) наблюдается низкая сопротивляемость стрессу, им сложно справиться со стрессовой ситуацией, противостоять стрессовым нагрузкам.

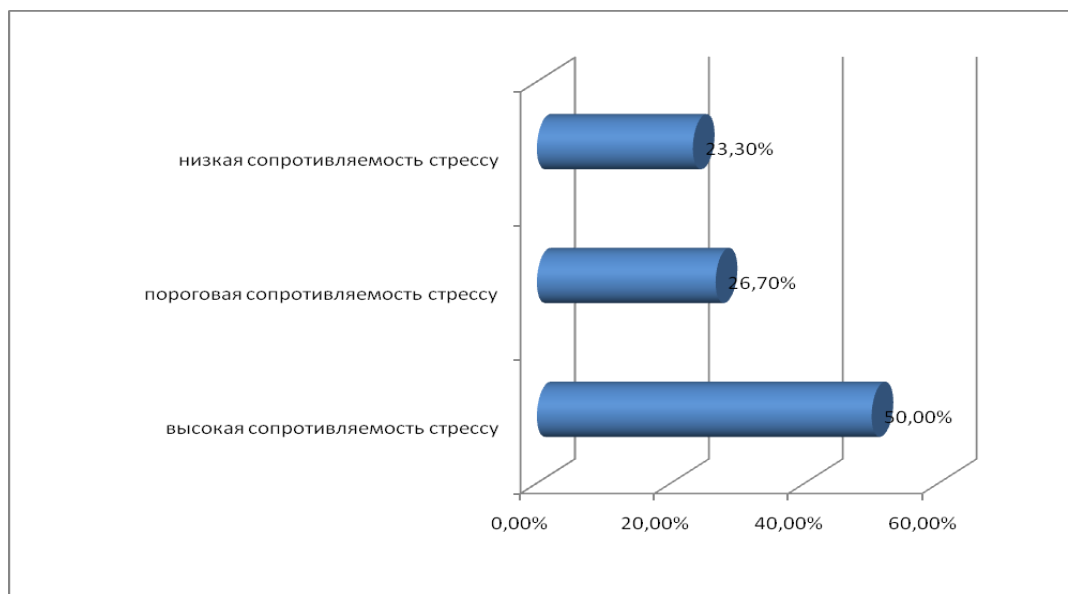


Рис. 1. Результаты определения стрессоустойчивости по методике Холмса и Раге

Одним из параметров стрессоустойчивости выступает нервно-психическая устойчивость, показывающая вероятность появления дезадаптации в стрессовых условиях и способствующая появлению различных расстройств в критических ситуациях. Для определения данного параметра использовалась методика «Прогноз». Результаты исследования нервно-психической устойчивости сотрудников пожарной охраны представлены на рисунке 2.

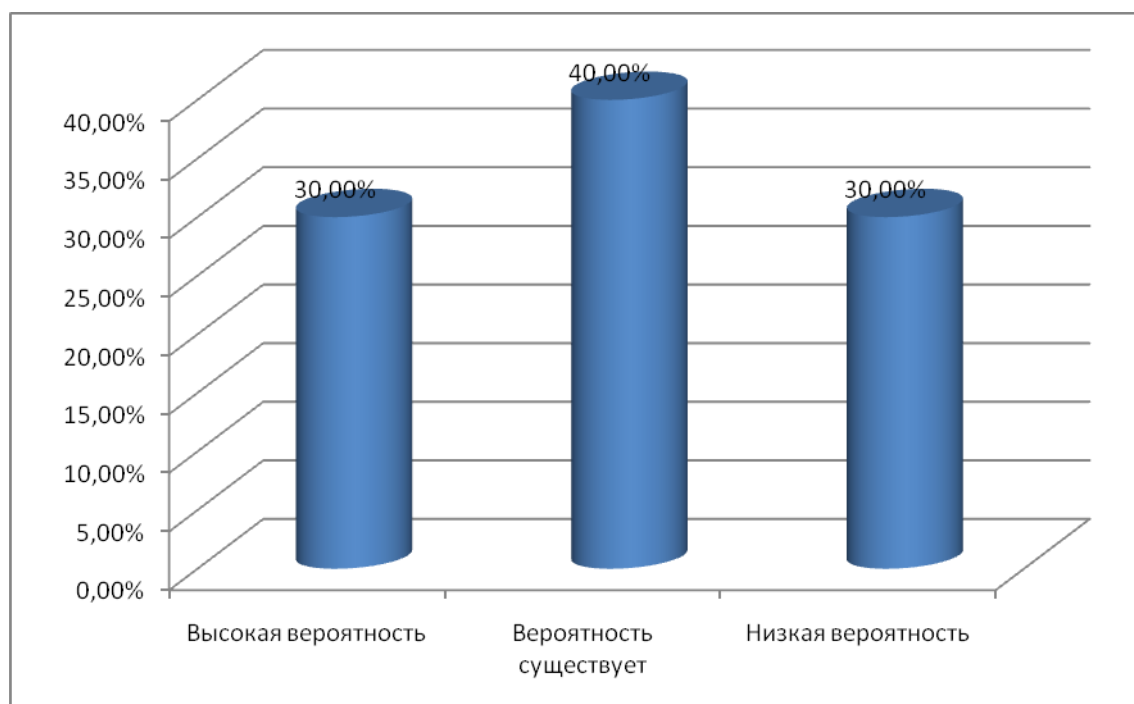


Рис. 2. Уровень нервно-психической устойчивости

Полученные результаты показывают, что у 30% испытуемых наблюдается высокая вероятность нервно-психических срывов. Причина этого заключается в том, что понятие нервно-психической устойчивости объединяет патологические и предпатологические особенности личности, которые снижают возможности адаптации

любого человека к стрессовым или усложненным условиям деятельности и существования. Наиболее часто нервно-психическая неустойчивость может наблюдаться при легких степенях умственного недоразвития, пограничных состояниях, некоторых психических заболеваниях и алкоголизме. У лиц с нервно-психической неустойчивостью даже совсем незначительное несоответствие между возможностями и предъявляемыми требованиями может привести к существенным отклонениям в их поведении.

По результатам исследования, у 40% сотрудников пожарной охраны возможно возникновение нервно-психических срывов, особенно в стрессовых, экстремальных ситуациях. Только 30% сотрудников пожарной охраны продемонстрировали результаты, подтверждающие низкую степень возникновения нервно-психических срывов. Для 30 % сотрудников противопожарной службы существует высокий риск дезадаптации в стрессе.

Исследованию подверглось эмоциональное выгорание как выработанный личностью механизм психологической защиты в форме полного или частичного исключения эмоций в ответ на конкретные психотравмирующие воздействия. Эмоциональное выгорание представляет собой приобретенный стереотип эмоционального, чаще всего профессионального, поведения. Выгорание – отчасти функциональный стереотип, поскольку позволяет человеку дозировать и экономно расходовать энергетические ресурсы. В то же время могут возникать его дисфункциональные следствия, когда выгорание отрицательно сказывается на исполнении профессиональной деятельности и отношениях с партнерами.

Оценивая смысловым содержанием и количественными показателями, подсчитанными для разных фаз формирования синдрома выгорания, можно дать достаточно объемную характеристику личности сотрудника и, что не менее важно, наметить индивидуальные меры профилактики и психокоррекции.

Более всего отягощают эмоциональное состояние личности факторы профессиональной среды.

Важными в психологическом аспекте показателями, во многом определяющими поведение пожарных, являются показатели и формы агрессии.

Результаты диагностики по тесту Басса – Дарки представлены на рисунке 3.

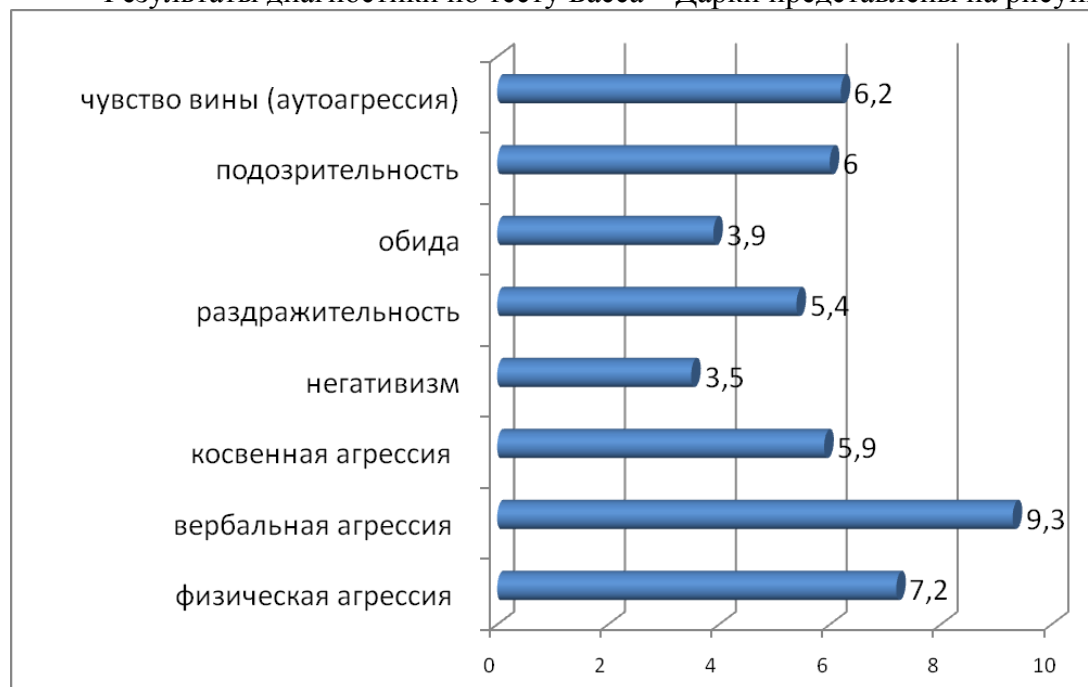


Рис. 3. Средние показатели по методике А. Басса и А. Дарки

В процессе исследования с помощью методики А. Басса и А. Дарки было выяснено, что преобладающими формами проявления агрессивности сотрудников пожарной охраны являются физическая агрессия (среднее значение 7,2) и вербальная агрессия (среднее значение – 9,3). Выраженность других показателей следующая: косвенная агрессия – 5,9, раздражительность – 5,4, подозрительность – 6,0, обида – 3,9, негативизм – 3,5, чувство вины – 6,2.

Полученные данные отражают в структуре агрессивного поведения испытуемых преобладание такого вида агрессии, как вербальная, которая проявляется в виде ругани, брани, крика. По-видимому (здесь требуется дополнительное исследование), данный вид агрессии позволяет компенсировать наличие тревожности в экстремальных условиях.

Проявление обиды у испытуемых связано с низкой оплатой труда, что подтверждается ответами данных сотрудников на вопрос: «На кого Вы обижаетесь?». Ответ: «На руководителей в связи с низкой оплатой труда и высоким риском профессии». Физическая агрессия у 40% респондентов, возможно, говорит о выраженности поведенческой активности.

Выявление вышеописанных черт характера и знание особенностей поведения пожарных, наделенных такими чертами, позволяет реализовать данную информацию в работе по предупреждению эмоционального стресса как в отношении лиц, которым сотрудниками противопожарной службы наносятся психологические травмы, так и в отношении самих сотрудников.

Результаты определения индекса групповой сплоченности Сижора позволяют выделить следующие уровни групповой сплоченности в исследуемом творческом коллективе:

- 5–8 баллов – средний уровень сплоченности наблюдается у 33,0 % исследуемых;
- 9–15 баллов – уровень сплоченности выше среднего у 43,7 % сотрудников пожарной охраны;
- 16–19 баллов – высокий уровень сплоченности у 23,3 % опрошенных (рис. 5).

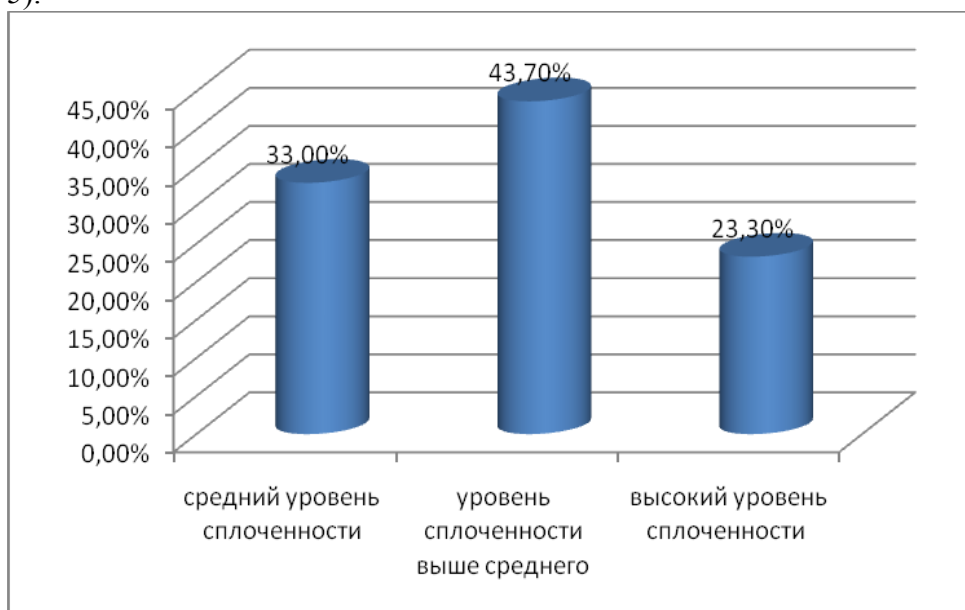


Рис 5. Уровень групповой сплоченности сотрудников пожарной охраны

Проведенное исследование показало, что у исследуемого коллектива уровень групповой сплоченности выше среднего. Состояние коллектива можно определить как благоприятное, но существуют немалые резервы для его улучшения.

В целом настроение коллектива эмоционально хорошее. Для обследуемой группы характерны позитивно окрашенные эмоциональные установки, ориентация на успешность деятельности и взаимодействие с другими сотрудниками.

Проведем корреляционную связь уровня сплоченности и основных черт стрессоустойчивости сотрудников противопожарной службы. Представлен линейный корреляционный анализ (коэффициент Спирмена для двух корреляций), сравнивались данные, полученные по трем методикам.

Получили подтверждение о связи между агрессивностью и уровнем сплоченности сотрудников пожарной охраны.

Не получили подтверждение о связи между вероятностью возникновения нервно-психических срывов и уровнем сплоченности сотрудников пожарной охраны и о связи между степенью сопротивляемости стрессу и уровнем сплоченностью сотрудников пожарной охраны.

Таким образом, для большинства обследованных сотрудников противопожарной службы характерна высокая и средняя степень устойчивости к воздействию различных стрессогенных факторов, что способствует их более быстрому включению и реагированию в той или иной экстремальной ситуации. Кроме того, для данной группы испытуемых свойственна хорошая адаптация к социальной среде. Высокий процент порогового уровня по стрессоустойчивости говорит о том, что данная группа испытуемых находится в состоянии мобилизационной готовности (на психологическом и физиологическом уровне), что положительно сказывается на профессиональной деятельности. Низкий уровень устойчивости является фактором, препятствующим успешному выполнению профессиональных обязанностей. Лица данной категории попадают в определенную группу риска, требующую повышенного внимания со стороны психолога, поскольку они могут испытывать сильную нервно-психическую нагрузку, приводящую к быстрым профессиональным деформациям личности, в том числе эмоциональному выгоранию.

Проведенное исследование показало, что у исследуемого коллектива уровень групповой сплоченности в целом выше среднего. Состояние коллектива можно определить как благоприятное.

Распределение основных черт стрессоустойчивости сотрудников противопожарной службы в соответствии с их уровнем групповой сплоченности показывает, что мы не получили положительной корреляционной взаимосвязи между степенью сопротивляемости стрессу и уровнем сплоченности и между вероятностью возникновения нервно-психических срывов и уровнем сплоченности сотрудников пожарной охраны.

Изучение социальных представлений о свободе показало наличие у большинства сотрудников ограничений личностной свободы в виде особенностей жизни, труда, общения.

### ***Библиографический список***

*Воловикова М.И., Тихомирова С.В., Борисова А.М.* Психология и праздник: праздник в жизни человека. М.: ПЕР СЭ, 2003. 142 с.

*Ларина Г.Н.* Социально-психологические детерминанты представлений о свободе личности и их актуализации в молодежных группах: автореф. дис. ...канд. психол. наук. Курск, 2009. 20 с.

*Ларина Г.Н.* Социальные представления о свободе студентов и их актуализация в деятельности учебной группы // Ученые записки. электронный научный журнал Курского государственного университета. 2014. № 2 (30). URL: [www.scientific-notes.ru/pdf/035-032.pdf](http://www.scientific-notes.ru/pdf/035-032.pdf) (дата обращения: 13.08.2017).